



Kungl. Skogs- och  
Lantbruksakademien

# AKTUELLT FRÅN KSLA 1 • 2025

- 1 Kommande aktiviteter
- 2 Projekt: Skogarnas kulturarv
- 3 Maskinsystem och maskinekonomi i morgondagens odlings-system
- 4 Hur tillföra ökad biologisk mångfald i jordbrukslandskapet
- 5 Hur Sverige kan dra nytta av EU:s gemensamma jordbrukspolitik
- 6 KSLA följer EU:s Naturrestaureringsförordning
- 7 KSLA:s högtidssammankomst
- 8 Utlysningar: SLO-fonden, akademiens priser och belöningar  
Nytt om ledamöter  
Nya publikationer

Kungl. Skogs- och Lantbruksakademiens uppgift är att med stöd av vetenskap och praktisk erfarenhet till samhällets gagn främja jordbruk och skogsbruk samt därtill knuten verksamhet.

*KSLA:s portalparagraf*

Kungl. Skogs- och  
Lantbruksakademien, KSLA

Drottninggatan 95 B  
Box 6806  
113 86 Stockholm  
tel 08 5454 7700  
akademien@ksla.se  
www.ksla.se

Fb: Kungl. Skogs- och Lantbruksakademien (KSLA) @KSLAkademien  
LinkedIn: Kungl. Skogs- och Lantbruksakademien  
X: KSLA @KSLA\_Academy  
Instagram: skogs\_lantbruksakademien



Seminarium onsdagen den 5 mars 2025, kl 13.00–16.00.

### **EU:s Horisont Europa – hur kan olika aktörer ta del av EU:s forskningsmedel**

Ett seminarium om EU:s program Horisont Europa, världens största sammanhållna forsknings- och innovationsprogram, med en budget på 95,5 miljarder euro. Seminariet kommer att ge en inblick i såväl EU:s mål som utförarens erfarenheter med fokus på de areella näringarna. Anmälan senast 3 mars.

Bertebos Prize Seminar Wednesday 19 March, 2025, 9.30 AM–5.30 PM, at Chalmers University of Technology, Gothenburg.

### **From Side Streams to Main Streams – a Shift towards Sustainable and Resilient Food Systems**

The food system suffers from severe inefficiency in terms of raw material use; losses during the value chain can in some cases reach up to 70 % of the captured or harvested biomass weight. At the same time there is a growing demand for sustainably produced food and an urgent need for improving resilience in the food system. In honour of the Bertebos Prize Laureates, Professor Ingrid Undeland and Associate professor Mehdi Abdollahi, Chalmers Technical University, Gothenburg. Registration no later than 13 March.

Digital lunch lecture Tuesday 25 March, 2025, 11.45–13.00.

### **European Forest Policy and beyond – a discussion about the issues ahead**

European forests are facing multiple challenges including increased risks in forest disturbances because of climate change and are subject to land use change and natural resource policies more generally: how to protect biodiversity, mitigate and adapt to climate change, address risk and security concerns, as well as addressing circular economy, sustainable finance and rural development. Registration 25 March.

Seminarium måndagen den 31 mars 2025, kl 15.00–17.00 på IVA Konferenscenter, Grev Turegatan 16, Stockholm.

### **Växtnäring i fokus: Hur säkrar vi Sveriges livsmedelsförsörjning?**

Förmågan att snabbt ställa om med hjälp av utveckling och innovation är helt avgörande för vår möjlighet att hantera det geopolitiska läget och bygga ett hållbart Sverige. Ett seminarium som i ett brett perspektiv belyser svensk växtnäringsförsörjning. Anmälan senast 31 mars.

Panelsamtal för dig i början av karriären/slutet av din utbildning tisdagen den 8 april 2025 kl 17.00–19.00.

### **Framtidens mat – vilken kompetens behövs?**

Panelsamtalet arrangeras av KSLA:s ungdomsutskott och fokuserar på tre av de viktigaste frågorna för framtiden: mat, hållbarhet och kompetens. Hur påverkar klimatförändringar, geopolitik och teknologiska framsteg vår förmåga att producera mat? Hur skapar vi ett resiliert jordbruk som kan möta framtidens behov? Anmälan senast den 25 mars.

Seminarium onsdagen den 9 april 2025, kl 10.00–15.00.

### **Att hålla det skogligen kulturarvet levande**

Skogarna bär berättelser om tusentals år av mänskligt liv i de landskap som nu utgör Sverige. Kulturarvet finns i form av lämningar i naturen, föremål i museer, visor, faktagångar och mycket mer. Vem håller samman historien om skogarnas betydelse för Sverige? Anmälan senast den 7 april.

**De flesta av akademiens aktiviteter spelas in och kan ses i efterhand.**

**Gå in på aktiviteten i kalendarier på [www.ksla.se](http://www.ksla.se) eller sök på dess namn.**

# Projekt *Skogarnas kulturarv*



För ett år sedan startade KSLA-projektet Skogarnas kulturarv som syftar till att ge skogen tydligare plats både i den svenska kulturpolitiken och i allmänhetens medvetande. Projektets intentioner har mötts av idel positiva reaktioner från såväl departement och myndigheter som museer och skogssektorns aktörer.

Begreppet *Skogarnas kulturarv* har två tolkningar, dels lämningar som minner om tidigare skogsbruk, dels berättelsen om skogen, det vill säga kunskapen om vad skogen betyder och betyder för oss som lever i Sverige.

**Hittills har det skogliga kulturarvet** främst setts ur perspektivet historiska lämningar i skogarna. Inte minst har debatten om skadade fornminnen och kolbottnar varit livlig. Skogsbruket har arbetat hårt med frågan och med den nya teknik som nu introduceras finns förutsättningar för att problemen kommer att minska. Däremot återstår mycket att göra med begreppets andra aspekt – berättelsen om skogen.

**Det finns idag skogliga samlingar** och arkiv spridda på många håll, men inte någon kulturinstitution som har ansvar för helheten. Projektet har som mål att finna en lösning som innebär att en myndighet eller ett museum stiger fram som en samlande enhet.

**Ett annat mål är att skapa en digital portal** – ett virtuellt museum – som förmedlar kunskaper och berättelser om skogen och dess genom århundradena centrala roll i Sverige. Via en sådan portal hittar man också till de fysiska museer och intressanta besöksmål som finns i landet. En viktig nod är ett besökscenter i Stockholm. Närmast till hands ligger Skansen och det sedan flera år stängda Skogens Hus.

**Under det första av projektets** planerade fyra år har positiva kontakter etablerats med Riksantikvarieämbetet, Nordiska museet, Skansen och Tekniska museet. Arbete pågår med att utlysa ett examensarbete som en förstudie inför den ovan skissade digitala portalen.

**I mitten av januari i år träffade** projektgruppen Göran Örlander och hans medarbetare i skogsutredningen. Det blev ett mycket bra möte där det framgick att man från utredningens sida ser projektet som angeläget. Bland annat noterades det intresse som initiativet mötts av från såväl departement och myndigheter som museer och företag.

**Seminarium på KSLA den 9 april.** Detta datum genomförs ännu ett öppet seminarium om Skogarnas kulturarv på KSLA. Förutom en redovisning av hur projektet hittills fortskridit kommer skogens historiska och nutida betydelse att belysas samt begreppet *det biologiska kulturarvet* att tas upp. Vid seminariet kommer bland andra Gunnar Wetterberg, författare till boken "Träd – en vandring i den svenska skogen" att medverka. Seminariet genomförs som ett hybridseminarium med möjlighet att delta digitalt.

Lars Klingström



Projektgruppen för Skogarnas kulturarv vid ett besök på Tekniska museet och deras nya skogsutställning. Fr v: Jan-Olof Thorstensson, Karin Perers, Lars-Olof Österström, Linda Eriksson, Birgitta Naumburg och Elisabet Salander Björklund. Saknas på bilden: Eva Lundström, Olof Johansson och Lars Klingström (som tog bilden).

## KSLA-projektet *Skogarnas kulturarv*

Startades: 2024-01-01

Planerat slutdatum: 2027-12-31

**Projektgrupp:** Karin Perers, Elisabet Salander Björklund, Lars-Olof Österström, Eva Lundström, Olof Johansson, Jan-Olof Thorstensson, Linda Eriksson, Birgitta Naumburg och Lars Klingström.

# SKOGARNAS KULTURARV



## KSLA

Kungl. Skogs och Lantbruksakademien

# Maskinsystem och maskinekonomi i morgondagens odlingssystem

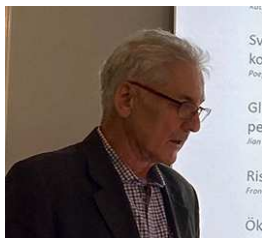


Kommittén för Morgondagens odlingssystem höll i ett seminarium i november i Väderstads lokaler med rubriken: Maskinsystem och maskinekonomi i morgondagens odlingssystem. Seminariet lockade cirka 75 deltagare på plats och minst lika många digitalt. Det bjöd på en mix mellan praktik, framtidsspaning och markkunskap. Men den största behållningen var kanske de intensiva diskussionerna under pausen mellan alla de praktiker och rådgivare som deltog.



**Bo Stark, Väderstad AB**, berättade om familjens 60 år där drivkraften varit att lyssna på lantbrukare och hitta lösningar i samspel med praktikerna. Morgondagens jordbruk kräver effektivisering och ökad precision i arbetsmomenten, samt enkla och snabba uppdateringar för styrning av maskiner.

Att minska kostnader och höja skörden kommer vara viktigt, även vid ett varmare klimat. Utvecklingen mot mer elektronik för sensorer och styrning kommer fortsätta. Bo tror på "vanliga" traktorer, som kan användas antingen förarlöst eller med en förare, det vill säga flexibilitet.



**Thomas Kätterer, SLU**, inledde med att intresset för nya sätt att bruka marken kom från USA på 1940-talet där det försvann stora mängder jord från plöjd svart jord i det relativt torra klimatet. I Sverige finns begränsade områden med erosion, men för att motverka är marktäckning och växande grödor

viktigt. Reducerad bearbetning ger på sikt en omfördelning av mull till markens översta skikt, och ett kolunderskott längre ner i marken. Högre skörd innebär mer rotmassa, men rot djupet är viktigare än att bruka ner kolrikt material. Det viktigaste är att anpassa odlingssystemet till platsen.



**Per Frankelius, Agtech Sweden**, menade att samspelet människa, mekanik och mark är viktigt. Kamerasystem och sensorer har blivit viktiga hjälpmedel. AI kan användas för att t ex identifiera vilka körningar i fälten som innebär mindre markpackning. Robotar används alltmer, fram-

förallt utomlands. Han gav som exempel robotar som kan användas manuellt men även ställas i "robot mood". Lantbruket bör visa på lyckade tillämpningar för att locka investerare att satsa på lantbruket.

Föreläsarfoton: Helene Oscarsson



**Jakob Söderberg, Farmer First AB**, framhöll att det idag är få som arbetar med rådgivning kring kostnader för maskinsystem. Överväger man att gå över till reducerad bearbetning och direktsådd är det viktigt att beakta behovet av överkapacitet för att kunna utföra arbetsmoment i tid och tillgång på

personal. Avskrivningstider, möjligheten till miljöstöd och om man ska köpa och äga själv, eller hyra in är andra viktiga överväganden.



**Petter Ström, lantbrukare, i Salatrakten**, odlar sedan länge med reducerad bearbetning och direktsådd på sina lerjordar. Han har principen att bara köpa sådana maskiner som ingen granne eller maskinstation har. Han tycker att det är viktigt med bra växtföljd och flexibelt radavstånd. Inget odlingssystem hade klarat fjolårets översvämningar. På sikt är det

viktigast att skapa en lätthanterlig jord och undvika markskorpa och stående vatten.



**Philip Hedeng, lantbrukare utanför Halmstad**, har ofta problem med för mycket nederbörd. Gården är spannmålsdominerad och drivs plogfritt sedan 2016. Han tillämpar direktsådd, anpassade växtföljder och mellangrödor. Han har två maskiner med olika billsystem för ökad flexibilitet. Philip upplever att hans skördar ligger i nivå med grannarnas som plöjer. Drivkraften är inte i första hand att sänka maskinkostnader, utan att förbättra jorden under de nordiska förhållandena.

Stina Olofsson



Foto: anncapictures/Pixabay.

# Hur tillföra ökad biologisk mångfald i jordbrukslandskapet



Detta rundabordssamtal samlade ett antal intressenter som på olika sätt är engagerade i frågor som berör biologisk mångfald i jordbrukslandskapet. Jordbrukets rationalisering har medfört effektivare driftsformer och ökade skördar men förlust av biologisk mångfald. EU:s förordning om restaurering av natur kommer att ställa krav på kraftfulla förändringar syftande till att återfå äldre tiders biologiska kvaliteter. En studieresa till England, där några av deltagarna i samtalet deltog, visade vägar att skapa ökad biologisk mångfald med bibehållen jordbruksproduktion. För svensk räkning kommer dessa frågor att få hög aktualitet de kommande åren och det är rimligt att KSLA på olika sätt kommer att engagera sig.

**Rundabordssamtalet genomfördes** efter att några ledamöter tillsammans med andra intresserade av ämnet deltog i en studieresa till England. Syftet med mötet på KSLA var att i samverkan och med olika erfarenheter belysa nuläget inom jordbruksområdet. Vad utgör brister när det gäller att uppnå och visa på konkreta åtgärder? Det finns kunskap och erfarenhet men det behövs viktiga insatser för att åstadkomma förändringar på gårdarna. En intressant och avgörande del utgör information och motivation för att vara förändringsbenägen och därmed villig att fatta beslut om konkreta åtgärder.

**Den biologiska mångfalden har alltid utgjort** ett naturligt inslag i jordbruket. Under de senaste 50 åren har bilden förändrats. Ensidiga växtföljder, stora fält med obetydliga kantzoner och breda maskiner med hög avverkning är några exempel på faktorer som bidragit till att utarma inslaget av biologisk mångfald. Karaktärsfåglar i jordbrukslandskapet, som stare, vipa och raphöhna minskar drastiskt.

**Ett annat syfte med rundabordssamtalet** var att visa på det omfattande stödprogram som nu blir tillgängligt och hur arbetet kan inriktas och intensifieras för att nå störst möjliga nytta av tillförda resurser.

Mötet avslutades med att var och en pekade på några särskilt viktiga förhållanden inom ämnet:

- att förmedla till efterföljande led, handel, livsmedelsindustri och allmänhet att biologisk mångfald tillför betydande värden och att detta bör ingå i kommunikation med konsument och allmänhet,

- att även om det bedöms svårt att eftersträva att finna parametrar för att mäta, visa på uppnådda resultat vid kommande insatta åtgärder,
- att visa på betydelsen av samverkan mellan olika intressenter inom ämnet, gemensamma värderingar kan trigga alla berörda för ytterligare insatser,
- att tydliggöra hur ett ökat inslag av biologisk mångfald bidrar, har betydelse för avkastningen i produktionslandskapet, detta gäller särskilt för viktiga men konstaterat färre pollinatörer,
- att lyfta fram de positiva värden som ökad biologisk mångfald tillför genom fler fjärilar, sångfåglar och ökad blomprakt som allmänt positiva inslag i landskapet, samtidigt skall allt detta balansera mot intresse och ansvar för matproduktion och livsmedelsberedskap,
- att ökad biologisk mångfald främst behöver tillföras i det utpräglade slättlandskapet, i mellanbygd kan dessa åtgärder betraktas som kontraproduktiva,
- att små insatser absolut inte skall negligeras, det är mycket viktigt att visa på goda exempel som kan ge stimulans för enskilda eller större samlade insatser,
- att ha tillgång till rådgivare och kompetensutvecklare för att initiera och genomföra arbetet för ökad biologisk mångfald.

**Det nu fastställda och tillgängliga** stödprogrammet ger en mycket stor möjlighet för att intensifiera arbetet med biologisk mångfald. Stödet, ersättningen, skall inriktas mot "Blommande Åker och Fältkant". Det är en bra utgångspunkt och ersättningen är på en intressant hög nivå. Detta →



Karaktärsfåglar i jordbrukslandskapet, som stare (Mathias Appel, CC0), vipa (Andreas Trepte, CC BY-SA 2.5) och raphöhna (Marek Szczepanek) minskar drastiskt.



Foto: Peter Haas, (CC BY-SA 3.0).

# Hur Sverige kan dra nytta av EU:s gemensamma jordbrukspolitik

KSLA:s CAP-grupp har genomfört ett lunchseminarium i riksdagen tillsammans med John Widegren (M) och Anders Karlsson (C) som var värdar för mötet. Temat var hur Sverige kan dra nytta av EU:s gemensamma jordbrukspolitik och frågan diskuterades runt rubrikerna Klimat och miljö, Beredskap samt Företagande.

**KSLA-ledamöterna** Harald Svensson, Bengt Jonsson, Carl-Johan Lindén och Palle Borgström inledde med en tillbakablick på CAP:s förändring genom åren, en nulägesbild och både utmaningar och avvägningar för framtida politik. De tjugotalet deltagare, som bestod av såväl riksdagsledamöter som politiska tjänstemän, kunde sedan ställa frågor och samtala under ledning av Helena Jonsson som moderator.

Frågorna och funderingarna var många och efterfrågan på en uppföljning på något sätt var stort. Detta lämpligen när beslut om budget, vision och inriktning klarnat.

ger möjlighet att agera på större arealer. Viss risk finns för att tillgängliga medel ”tar slut” utan att nå ett brett engagemang och intresse till att förändra.

Förutsättningarna kommer att variera och det finns en betydande palett med viktiga åtgärder inom ramen för fastlagt regelverk. I denna ”mångfald av mångfaldsåtgärder” är det viktigt att fånga upp intressanta åtgärder, många kommer samtidigt att ligga i linje med att uppfylla flera (3) av gällande 16 miljömål. Det finns redan värdefullt infomaterial men den nu massiva satsningen kommer att generera mycket erfarenhet som behöver få vidare spridning. Att åstadkomma bra och rätt förändringar är ingen ”quick-fix” men en liten insats på många ställen kan betyda mycket.

Lika viktigt är det att se till win/win-lägen. Blommande fält kommer samtidigt att utgöra ett inslag av avbrottsgröda. Vi fick del av ett gårdsfall där en anlagd bevattningsdamm samtidigt tillförde biologisk mångfald i utpräglad slättbygd, allt för ett mer robust odlingslandskap.

Intrycken från rundabordssamtalet kan bearbetas i något eller några av följande forum:

- Vid ett seminarium under hösten där erfarenheter från året tas till vara med blick på fortsättningen 2026/2027.

## Bakgrund

KSLA:s CAP-grupp startade sitt arbete 2022 och har arrangerat flera seminarier och rundabordssamtal i syfte att få fram vilka utmaningar, behov och möjligheter inom CAP-systemet som finns och vilka som behövs för svensk livsmedelsproduktion i ett konkurrensutsatt, komplext system. En viktig del i arbetet är att få med hela produktionskedjan, från produktion till livsmedelsindustri.

## Deltagare

Petter Haldén Jordbruksverket  
Johan Ahnström, Jordbruksverket  
Karl-Johan Andersson, Hushållningssällskapet  
Robert Ekholm, Hushållningssällskapet  
Mathias Hammarstedt, Hushållningssällskapet  
Anna Forslund, Naturvårdsverket  
Erik Öcklinger, SLU  
Rune Karlsson, Mörkagårdens Lantbruksföretag  
Sebastian Solberg, Malmgården Viltfrö  
Sara Österman, KSLA  
Olof Johansson, KSLA  
Lars Törner KSLA  
Per Olsson, KSLA

- Hur frågan om biologisk mångfald kan utgöra en del i arbetet med kommande naturrestaureringslag.
- Hur KSLA på avdelningsnivå/avdelningsöverskridande kan initiera en gruppering för aktivt förändringsarbete.

*Lars Törner och Per Olsson*



Stödet, ersättningen, skall inriktas mot ”Blommande Åker och Fältkant”. Foto: Peter Sylwan.

# KSLA följer EU:s Naturrestaureringsförordning



EU:s förordning om Naturrestaurering antogs och trädde i kraft under 2024.

Nu ska alla medlemsländer utarbeta nationella åtgärdsplaner som ska redovisas till EU-kommissionen i september 2026. I Sverige har regeringen gett de berörda myndigheterna, samordnade av Naturvårdsverket, i uppdrag att utarbeta ett förslag till åtgärdsplan som ska redovisas i februari 2026.

**Bakgrunden till denna förordning** är FN-konventionen om biologisk mångfald som antogs vid det stora FN-mötet om miljö och utveckling i Rio de Janeiro 1992. Därefter har det hållits COP-möten vartannat år med de länder som anslutit sig till konventionen, inklusive Sverige, och som därmed åtagit sig att uppnå de mål om att hejda utarmningen av biologisk mångfald som konventionen innehåller. Dessa mål är dock inte bindande och utvecklingen har varit en stor besvikelse. Problemen har snarare förvärrats.

**EU bestämde sig för att gå före** och införa bindande lagstiftning. EU-kommissionens strategi för biodiversitet från 2018 beskrev den allvarliga situationen och aviserade ny lagstiftning, däribland förordningen om naturrestaurering.

KSLA har under processen med att ta fram förordningen deltagit i kommissionens öppna samråd och gjort inspel både direkt till kommissionen och till den svenska regeringen.

Vi har uttryckt stöd för målen och införandet av bindande lagstiftning. Samtidigt har vi pekat på brister i det vetenskapliga underlaget som varit alltför snävt med otillräckliga konsekvensanalyser och inte tagit tillräcklig hänsyn till de stora variationerna i naturtyper i Europa. Vi har förordat flexibilitet i genomförandet genom att de konkreta detaljerna hanteras av medlemsstaterna.

Den åtgärdsplan som nu ska tas fram är en stor utmaning. Konsekvenserna för de gröna näringarna kan bli betydande. Men det är också en chans att utforma åtgärderna på ett sätt som är optimalt för våra svenska förhållanden.

Det är tydligt sagt i förordningen att arbetet med att ta fram de nationella åtgärdsplanerna ska ske i en öppen och inkluderande process där de berörda kan delta.

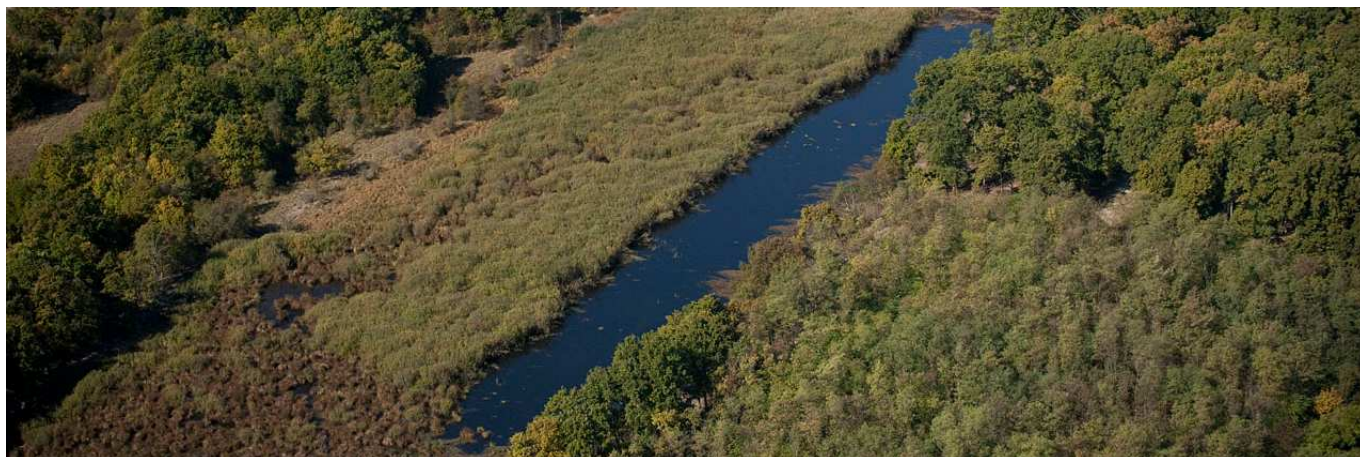
**KSLA:s ledning har tillsatt en arbetsgrupp** för att följa processen så att akademien kan ha beredskap för att delta på ett konstruktivt sätt. Gruppen består av Lars-Erik Liljelund, Carl-Johan Lindén, Anders Portin (Finland) och Kerstin Niblaeus (ordförande) med stöd av Per Eriksson från kansliet. I uppdraget ingår att följa hur andra europeiska länder tar sig an uppgiften.

**Gruppen har haft flera mindre onlinemöten** med inbjudna representanter för EU-kommissionen, EU:s miljömyndighet i Köpenhamn, svenska representanter från departement och myndighet samt flera länder, hittills Finland, Litauen, Estland och Storbritannien. Kontakter har också inletts med Norge, Danmark, Nederländerna, Tyskland, Slovenien och Frankrike.

Ett bredare roundtable planeras senare under våren.

Hittills har diskussionerna mest varit inriktade på processfrågor, alltså inte substansen inom de olika områden som berörs. Det gäller jordbruk, skogsbruk, marin miljö samt urban miljö. Om KSLA ska vara berett att delta i processen vore en framförhållning kring dessa frågor motiverad. Enligt den rollfördelning vi diskuterat mellan UGEF (Utskottet för globala och europeiska frågor) och avdelningarna torde detta göras bäst av respektive avdelning.

*Kerstin Niblaeus*



Ett våtmarksrestaureringsprojekt i Polen i samarbete med WWF. Foto: Kovacs Szilard, CC BY-SA 3.0.

# Akademier i en ny tid



Gästerna samlas i Blå Hallen.  
Foto: Erik Cronberg.

Drygt 550 gäster deltog tillsammans med Kungaparet i årets högtidssammankomst. Tjugosex av de tjugosju nya ledamöterna var på plats och tog emot sitt ledamotsbrev. Hans Majestät Konungen delade därefter ut priser och belöningar för goda insatser inom de gröna näringarna. Temat för högtidssammankomsten var i år "Akademier i en ny tid". Professor Lars Strannegård, rektor vid Handelshögskolan i Stockholm, framförde ett lysande och tänkvärdt högtidstal om vikten av kunskap, sanning och oberoende.

– Att fakta inte är föremål för alternativ och att "alternativa fakta" är en omskrivning för rena lögnen, konstaterade Lars Strannegård.

I dagens läge är det viktigare än någonsin för vetenskapliga institutioner att hålla fast vid grundläggande akademiska dygder som sanningssökande, opartiskhet och intellektuellt mod.

– Aldrig har akademien och akademier varit viktigare än nu. Fria och oberoende organisationer, som Kungl. Skogs- och Lantbruksakademien, behövs mer än någonsin, betonade han.

## Hela talet hittar du här.

**Menyansvarig, ny för i år**, var ledamot, hushållslärare, redaktör och trendspanare Ingela Stenson, som tillsammans med Stadshusets källarmästare Gunnar Eriksson hade skapat en fantastiskt välsmakande måltid i beredskapens tecken.

– Att vara beredd är att tänka efter före; i god tid, många månader, flera år i förväg, sa Ingela Stenson. Beredskap är framtidsplanering av förrådsmat. Och förrådsmat kan minsann vara godare än färsk, i den här middagen har smakerna förädlats och fått mogna.

Kvällens måltid, baserad på lake, gris och svarta vinbär, bestod till 95 procent av svenska råvaror i säsong.

– Framtidens mat och beredskap är ett gigantiskt grupparbete där alla behöver dra sitt strå till stacken, uppmanade Ingela Stenson.

Även kvällens utsökta drycker var till största delen inhemskt producerade. De hade valts ut av sommelier Mischa Billing.

## Hela menyn hittar du här.

**Att musik bör byggas av glädje** och talang, blev vi varse under kvällen där inslagen framfördes, stämningsfullt och briljant, av stadshusorganist Anna Holm, trumpetare Peter Göthe och Ale Möller Kvartett.

Tack alla gäster och medverkande för en kväll fylld av glädje, inspiration och hopp!

## Fler bilder hittar du här.



Professor Lars Strannegård, talade om vikten av kunskap, sanning och oberoende. Foto: Erik Cronberg.



H.M. Konungen delade ut A W Bergsten-priset som i år gick till statsveterinär och docent Karin Persson Waller, Uppsala. Foto: Erik Cronberg.



Kvällens måltidsgeneral Ingela Stenson och sommelier Mischa Billing. Foto: Erik Cronberg.



För kvällens underhållning stod Ale Möller Kvartett. Foto: Erik Cronberg.

## Ekonomiskt stöd till en doktorand ur SLO-fonden

vars ändamål är att främja ändamålsenlig mekanisering och byggnadsverksamhet inom jordbrukets och skogsbrukets områden med företräde för åtgärder till förbättrande av arbetsmiljön.



### Ansök senast den 1 april 2025!

<https://www.ksla.se/utlysningar/ekonomiskt-stod-till-en-doktorand-ur-slo-fonden-varen-2025/>

## Nominera till akademiens priser och belöningar 2026:



- Akademiens A.W. Bergsten-pris
- Akademiens Georg och Greta Borgström-pris
- Akademiens kulturpris till Ulf och Greta Renborgs minne
- Akademiens guldmedalj
- Akademiens silvermedalj
- Akademiens belöning för framstående doktorsarbete
- Akademiens belöning för föredömliga insatser inom pedagogik och undervisning
- Akademiens belöning för föredömliga insatser inom forskningskommunikation
- Akademiens belöning för föredömliga insatser i forskningens tjänst
- Akademiens stipendium till landsbygdsutvecklare

### Nominera senast den 15 april 2025!

<https://www.ksla.se/priser-beloningar/>

## NYTT OM LEDAMÖTER



### H.M. Konungens medalj i 12:e storleken i Serafimerordens band

Tilldelas ledamoten i Allmänna avdelningen, f. v. statsråd, konsult Annika Åhnberg, för betydelsefulla insatser inom svenskt akademiväsende och samhällsliv.



### H.M. Konungens medalj i 12:e storleken i högblått band

Tilldelas ledamoten i Allmänna avdelningen, generaldirektör, filosofie hedersdoktor Johan Kuylenstierna, för betydande insatser inom arbetet för klimatomställning.



### Belöningsmedaljen i guld av åttonde storleken

Regeringen tilldelar ledamoten i Allmänna avdelningen f. v. ordföranden och agronomie hedersdoktor Bo Dockered belöningsmedaljen i guld av åttonde storleken med inskriften *Illis quorum meruere labores* för hans utomordentliga insatser inom de gröna näringarna.

## NYA PUBLIKATIONER



### SOLMED nr 80 Jordbruksregleringen under 1900-talet – Aktörerna berättar

Ett viktigt syfte med projektet om jordbruksregleringen under 1900-talet har varit att samla in och dokumentera de erfarenheter som finns hos personer som var direkt delaktiga i politikens utformning inför 1990 års livsmedelspolitiska beslut eller EU-inträdet. Vilka behov av förändringar såg de? Vilka möjligheter fanns enligt deras uppfattning för en ny politik? Red. Harald Svensson och Ronny Pettersson. ISBN pdf: 978-91-990004-3-5, ISBN tryck: 978-91-989150-5-1, antal sidor: 254.

<https://www.ksla.se/pdf-meta/solmed-nr-82-jordbruksregleringen-under-1900-talet/>



### SOLMED nr 82 Jordbruksregleringen under 1900-talet

Boken för samman kunskap om svensk jordbrukspolitik från tre olika källor: jordbrukspolitiska utredningar, propositioner, m.m. samt forskning om jordbruksregleringen och intervjuer med beslutsfattare. De fullständiga intervjuerna finns i en separat bok. Punkt har satts när Sverige blivit medlem i EU 1995. Red. Harald Svensson och Ronny Pettersson.

ISBN pdf: 978-91-990004-2-8, ISBN tryck: 978-91-989150-4-4, antal sidor: 344.

<https://www.ksla.se/pdf-meta/solmed-nr-82-jordbruksregleringen-under-1900-talet/>