



Kungl. Skogs- och
Lantbruksakademien

AKTUELLT

FRÅN KSLA

5 • 2025

- 1 Kommande aktiviteter
- 2 Forts Kommande aktiviteter
Nya ledamöter i KSLA
- 3 Forts Nya ledamöter i KSLA
Nya publikationer
- 4 Forts Nya ledamöter i KSLA
Utlysning – stipendium

Kungl. Skogs- och Lantbruksakademien
uppgift är att med stöd av vetenskap och praktisk erfarenhet till samhällets gagn främja jordbruk och skogsbruk samt därtill knuten verksamhet.

KSLA:s portalparagraf

Kungl. Skogs- och
Lantbruksakademien, KSLA

Drottninggatan 95 B
Box 6806
113 86 Stockholm
tel 08 5454 7700
akademien@ksla.se
www.ksla.se

Fb: Kungl. Skogs- och Lantbruks-
akademien (KSLA) @KSLAakademien
LinkedIn: Kungl. Skogs- och Lantbruks-
akademien
X: KSLA @KSLA_Academy
Instagram: skogs_lantbruksakademien

KSLA:s kommande aktiviteter

<https://www.ksla.se/aktiviteter/>

Mentorsträff för särskilt inbjudna måndag 17 november kl 13.30–17.00



Ledarskap och hållbarhet inom skog

Mentorskapsprogrammet kopplar samman unga akademiker och praktiker inom de areella näringarna med akademiledamöter som varit verksamma inom området under lång tid. Dags för tredje träffen i KSLA:s mentorskapsprogram med tema ledarskap och hållbarhet i skogssektorn. Akademiledamöterna Hannele Arvonen, talar om ledarskap, och Karin Fällman Lillquist, hållbarhetschef på Skogssällskapet, delar med sig av sina erfarenheter av hållbarhetsarbete inom området.

Anmälan senast 14 november.

Seminarium tisdagen den 18 november kl 13.00–17.00



Redo för europeisk samverkan inom areell forskning och innovation? Living Labs gör det möjligt!

I Sverige är samverkan inte något främmande. Men hur drar vi nytta av det i internationella samarbeten? Horisont Europa finansierar flera Living Lab-projekt för forskning och innovation inom de gröna näringarna. Välkommen till en eftermiddag med inspirerande exempel på projekt, information om vilka möjligheter som finns för internationella projekt och mingel om andra samverkansprojekt.

Anmälan senast 14 november.

Seminarium onsdagen den 19 november kl 12.00–17.00

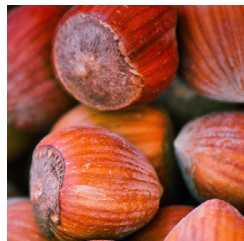


Kan vi hantera våra djur vid höjd beredskap, kris och krig?

I ett nyligen beviljat projekt, finansierat av Myndigheten för samhällsskydd och beredskap, ska SVA och SLU ta reda på hur ett av Europas första katastrofmedicinska centrum för djur skulle kunna utvecklas i Sverige. Fokus ligger på att säkra djuren i livsmedelsproduktionen, men projektet ska även utreda möjligheter för bättre omhändertagande av tjänstedjur och sällskapsdjur i kris och krig. Ansvariga för projektet är SVA och SLU.

Anmälan senast 17 november.

Seminarium onsdagen den 26 november kl 09.00–12.00

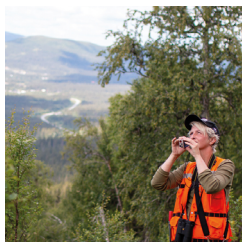


Nötternas väg från underutnyttjad gröda till en del av det svenska matlandskapet

Sverige importerar varje år nötter för mångmiljonbelopp – trots att våra förutsättningar för att odla hassel, kastanj och andra nötter är bättre än många tror. Nötter är näringsrika, klimatsmarta och mångsidiga livsmedel som kan bidra till både folkhälsa och beredskap.

Anmälan senast 24 november.

Seminarium onsdagen den 3 december kl 12.30–16.30



Evidensprocess → bättre beslut för skog och samhälle

Kommittén om Evidens för brukande av skog har varit verksam sedan 2023 och är nu inne i slutfasen av sitt arbete. Resultat och rekommendationer av arbetet kommer att presenteras vid detta slutseminarium. KSLA:s Kommitté om Evidens för brukande av skog hade i uppdrag att fördjupa förståelsen av hur evidens – eller det som uppfattas som evidens – bildas inom den skogliga

sektorn. Fokus har primärt varit på de processer som leder fram till att vissa uppfattningar uppstår. Hur går det till när dessa slår rot och kanske till slut integreras i den allmänna uppfattningen om skog?

Anmälan senast 1 december.

KSLA:s kommande aktiviteter

<https://www.ksla.se/aktiviteter/>

Seminarium torsdagen den 4 december kl 12.00–16.30



På god väg mot morgondagens odlingsystem

KSLA:s kommitté för Morgondagens Odlingsystem har under tre år arbetat med ambitionen att visa på hur man i sin växtodling kan använda arbetssätt och metoder som kan bidra till att klara både produktionsmål, god ekonomi, minskad klimatpåverkan, förbättrad biodiversitet och att binda in kol i mark och gröda. Målet för kommittén har varit att ta fram anvisningar som, på gårdsnivå, inspirerar lantbrukare att hitta och implementera nya arbetssätt och metoder i växtodlingen, som samtidigt skapar ett ekonomiskt positivt utfall för företaget.

Anmälan senast 2 december.

Rundabordsmöte för särskilt inbjudna måndagen den 19 januari 2026 kl 13.00–15.00



Vem tar ansvar för våra skogliga samlingar?

Skogen har tillsammans med malmen, järnet och kopparen starkt bidragit till det Sverige vi lever i idag. Mot bakgrund av skogens stora betydelse är den märkligt osynlig i den svenska kulturpolitiken. Skogliga samlingar finns på flera håll: Centrala museer, läns museer, de båda kommunalt/regionalt drivna skogsmuseerna i Mora och Lycksele samt på lokala småmuseer och hembygdsgräddor. Det finns en intressant och spännande historia att berätta om den svenska skogen – men nationellt saknas någon som håller samman det skogliga kulturarvet. KSLA-projektet Skogarnas kulturarv startade 2024. Projektet omfattar bl.a. hur de föremål och samlingar som nu är spridda på flera håll kan identifieras, dokumenteras, organiseras och tillgängliggöras.

seminarium onsdagen den 4 februari 2026 kl 10.00–16.00



Blå mat från vattenbruk i norra Sverige – ny kunskap, nya möjligheter?

FN:s livsmedels- och jordbruksorganisation (FAO) förutspår en 50-procentig ökning av konsumtionen av mat med akvatiskt ursprung till 2050. Men många vilda fiskbestånd är överexploaterade och det finns inte utrymme för ökad fångst. Vattenbruk i form av fiskodling växer starkt globalt och har stor potential. Men brist på kunskapsunderlag rörande miljömässig, ekonomisk och social påverkan har resulterat i osäkerhet hos bransch och myndigheter i Sverige. Svensk fiskodling, idag till största delen baserad på regnbåge, har tillväxtpotential. I Sverige återfinns den huvudsakliga andelen av fiskodlingarna i vattenkraftsdammar där fisk produceras i öppna kassar i norra Sveriges inland.

Anmälan senast 4 februari 2026.

Nya ledamöter invalda i Kungl. Skogs- och Lantbruksakademien

Kungl. Skogs- och Lantbruksakademien välkomnar i år 26 nya ledamöter! De valdes in vid akademisammankomsten den 13 november. De representerar olika perspektiv och erfarenheter inom de areella näringarna.

Nya ledamöter i Allmänna avdelningen är

Anna Allard f. 1980, är forskare vid Institutionen för naturresurshushållning vid SLU, Umeå. Hon är specialist på landskapsanalys med inriktning mot biologisk mångfald och klimatförändringar.

Jakob Granit f. 1966, är fil dr och erfaren ledare, chef och forskare inom området hållbar utveckling med fokus på kopplingen mellan vatten, energi, mat, ekosystem från källa till hav. Han är generaldirektör för Styrelsen för internationellt utvecklingssamarbete (Sida). Jakob Granit har också varit generaldirektör för Havs- och vattenmyndigheten.

Magnus Ljung f. 1971, är agr dr, statskonsulent och forskare vid SLU, Skara samt verksamhetsledare vid SLU Kompetenscentrum rådgivning. Han är en ledande expert på samverkan inom de gröna näringarna. Magnus har gedigen praktisk erfarenhet av att designa, leda och utvärdera samverkan kring hållbar markanvändning mellan olika intressenter och nivåer.

Johan Löwenadler Davidsson f. 1966, är jurist och länsråd på Länsstyrelsen, Jönköpings län. Han har gedigen erfarenhet av att arbeta med frågor av stor betydelse för jord-

och skogsbruk i statliga myndigheter som Jordbruksverket, Fiskeriverket, Havs- och vattenmyndigheten och Länsstyrelsen.

Lena Westlund f. 1964, är civilekonom och egenkonsult inom utvecklingsarbete med fokus på fiske. Hon har sin profession inom fiskesektorn med frågor relaterade till fattigdomsbekämpning och livsmedelsförsörjning.

Petteri Taalas f. 1961, Finland, är generaldirektör för Finlands Meteorologiska Institutet. Han har en stark vetenskaplig bakgrund och har specialiserat sig på atmosfärvetenskap och klimatförändringar, relevanta för jordbruk och skogsbruk.

Heidi Tuhkanen f. 1975, Finland, PhD och forskare vid Stockholm Environment Institute (SEI), Tallin. Hennes arbete omfattar styrning, beslutsfattande och bedömningar, med ett nuvarande fokus på bland annat

Nya ledamöter i Jordbruksavdelningen

Sigrid Agenäs f. 1972, är agronom och professor i skötsel av idisslare vid institutionen för tillämpad husdjursvetenskap, SLU. Sigrid arbetar aktivt med att stimulera tvärvetenskap och samverka med näringen.

Ellen Anker Kofoed f. 1981, är teamledare och för samordnare av Sveriges Livsmedelsstrategi på Enhet Entreprenörskap, Tillväxtverket. I arbetet fokuserar hon på att sammanföra aktörer inom offentlig sektor, näring, akademi och civilsamhälle kring konkreta sakfrågor som för Sverige framåt och närmre målen i den svenska livsmedelsstrategin.

Jennie Barron f. 1968, är professor i jordbrukets vattenushållning och vattenkvalitet vid institutionen för mark och miljö, SLU. Jennie är teknikagronom med inriktning mot dränering och bevattning och har disputerat i naturresursförvaltning vid Stockholms universitet.

Helena Hansson f. 1980, är professor i nationalekonomi med inriktning mot jordbrukssektorns ekonomi, vid institutionen för ekonomi, SLU. Hon är en av två programchefer för Mistra Food Futures – Sveriges största forskningsprogram om omställningen till ett hållbart livsmedelssystem.

Martin Krokstorp f. 1981, är lantmästare och driver växtodlingsföretaget Krokstorps gård AB. Martin är den nionde generationen på gården, och jorden brukas enligt konceptet Conservation Agriculture.

Martin Moraeus f. 1979, är civilingenjör med examen i teknisk fysik vid KTH. Martin driver en spannmålgård med skogsbruk i Orsa, Dalarna, och har en bred utbildning och kunskap inom lantbruk och styrelsearbete.

Kristina Nordéus f. 1978, är veterinär och har disputerat inom nötreproduktion vid SLU. Kristina har även en pol. mag. från Uppsala universitet, och har på SLU bedrivit ett post doktor-projekt i agrarhistoria avseende förbudet mot antibiotika som tillväxtbfrämjare i Sverige och EU.

Bo Selerud f. 1968, är jägmästare och sedan 2021 förbundsledare för Hushållningssällskapens Förbund. Hushållningssällskapet är en oberoende kunskaps- och medlemsorganisation, och Bo företräder Hushållningssällskapet såväl nationellt som internationellt. kunnig inom digitaliseringsens möjligheter.

NYA PUBLIKATIONER



Arbete och skörd består av 15 vetenskapliga artiklar författade av 19 framstående agrarhistoriker. Den behandlar ämnen som jordbrukets utveckling, agrarhistoriska källor, historisk demografi, ojämlikhet och sociala relationer, särskilt under 1700- och 1800-talens agrara revolution. Boken tillägnas Patrick Svensson, sedan 2017 professor i agrarhistoria vid Sveriges lantbruksuniversitet (SLU), på hans 60-årsdag den 5 oktober 2025.

Redaktörer för vänboken är Martin Andersson och Jesper Larsson vid Avdelningen för agrarhistoria på SLU samt Ulrich Lange vid Kungl. Skogs- och Lantbruksakademien (KSLA).

SOLMED nr 84, 378 sidor

ISSN: 1402-0386, ISBN pdf: 978-91-990002-0-6, ISBN tryck: 978-91-990003-4-3

Denna bok finns ännu inte på KSLA:s hemsida.



Skandinaviens jagt, Djurfänge och Vildafvel jemte Jagtlexicon af Georg Swederus publicerades 1831/32 och var Sveriges första samlade jakthandbok. Den var på många sätt ett pionjärverk. Georg Swederus (1796–1888) hade viss egen erfarenhet av jakt, men han var först och främst en mycket aktiv publicist.

Boken ger en välformulerad bild av den samtida kunskapen om jakt och viltvård och författarens gryende men framsynta tankar rörande viltvård och naturvård.

Swederus hade en önskan att Sverige skulle uppnå ett långsiktigt hållbart nyttjande av viltet som resurs för att använda ett nutida språkbruk.

Med nutida kommenterande artiklar av Gunnar Broberg, Jakob Christensson, Roger Bergström & Kjell Danell, Anna Westman, Anders Lindkvist och Staffan Thorman.

Red: Håkan Tunón,

SOLMED nr 81, 412 sidor.

ISSN: 1402-0386, ISBN pdf: 978-91-990003-8-1, ISBN tryck: 978-91-990004-0-4

https://www.ksla.se/pdf-meta/swederus_skandinaviens-jagt-solmed-nr-81/

Thomas Keller f. 1974, Schweiz, är professor i markmekanik och jordbearbetning, vid institutionen för mark och miljö, SLU. Thomas forskning syftar till att förstå hur markanvändning, bruksmetoder och naturliga processer påverkar markens egenskaper, processer och funktioner.

Markus Lassheikki f. 1963, Finland, är agronomie- och forstmagister med examen från Helsingfors universitet. Han är direktör för Centralförbundet för lant- och skogsbruksproducenter i Finland (MTK) och har ansvar för strategi och försörjningsberedskap.

Kitty Schulman f. 1972, Finland, är veterinär och arbetar på Livsmedelsverket i Finland där hon är chef för Sektionen för veterinär gränskontroll och handel inom EU.

Nya ledamöter i Skogsavdelningen

Anna Furness, f. 1978, är jägmästare, civilingenjör i industriell ekonomi och rådgivningschef på Mellanskog. Anna har gedigen kunskap kring skogliga virkesförsörjning med tyngdpunkt på affärslogistik.

Peter Helander, f. 1961, är ordförande i Mellanskog sedan 2024. Han har tidigare varit riksdagsledamot och ledamot av Centerpartiets partistyreelse. Peters politiska ansvar var skog, jakt och vilt, regionalpolitik samt kommunala frågor, vilket speglar hans personliga engagemang.

Hjalmar Laudon, f. 1966, är professor och prefekt vid Institutionen för skogens ekologi och skötsel, Sveriges lantbruksuniversitet i Umeå samt leder Sveriges största skogsforskningsprogram Wallenberg Initiatives for Forest Research (WIFORCE).

Christina Lundgren, f. 1969, är skog.dr, jägmästare och vd för Svenska PEFC. Som forskare har hon studerat sambandet mellan virkes- och fiberegenskaper och skogsskötsel både i Sverige och på Nya Zeeland.

Amalia Mattsson, f. 1983, bedriver nötköttsproduktion och skogsbruk på sin gård i Väst Gribby. Amalia bedriver ett varierat skogsbruk och vill utveckla skogens många värden. Amalia har ett brinnande intresse för de areella näringarna, energifrågor, landsbygden, entreprenörsandan och lokalsamhället.

Sören Petersson, f. 1969, är jägmästare och vd för Holmen Skog AB. Sören har i 30 år varit en viktig person i utvecklingen av Holmen Skogs verksamhet avseende produktion, miljöfrågor som ekonomi. Han har ett djupt engagemang för svenskt skogsbruk.

Susanne Öberg, f. 1975, är skogsägare och ledarskapskonsult. Susanne bedriver aktivt skogsbruk på sin gård i Stensätter, Bollstabruk. Hon har en gedigen bakgrund inom föreningslivet. I dag driver hon ett eget företag med fokus på ledarskap och arbetar för att främja jämställdhet inom skogssektorn.

Jón Geir Pétursson, f. 1967, är isländsk medborgare och professor vid University of Iceland. Jón Geir är en ledande expert inom miljö- och naturresursförvaltning, med särskilt fokus på skog, markanvändning och klimat. Han har förenat akademi, politik och praktik i Norden, Afrika och Asien.

UTLYSNING – STIPENDIUM



Nominera yngre forskare i Sverige till mottagare av stipendium från Kungafonden senast 9 januari 2026

Verksamma inom forskning, teknisk utveckling och företagande, inbjuds att föreslå lämpliga mottagare av stipendier från Stiftelsen Konung Carl XVI Gustafs 50-årsfond för vetenskap, teknik och miljö för år 2026.

Stiftelsens ändamål är att främja forskning, teknisk utveckling och företagande, som bidrar till uthålligt nyttjande av naturresurserna och bevarande av biologisk mångfald. Stipendiet skall användas för uppmuntran och framåt-syftande verksamhet och har företrädesvis utdelats till yngre forskare, som är verksamma i Sverige.

Stipendierna, som är på 100 000 kr, kommer att delas ut av Konungen på Slottet någon gång i maj 2026. Bra förslag har en god chans att beviljas! Förslag till mottagare av stipendium inom KSLA:s verksamhetsområde mejlas till KSLA, akademikoordinator Marie Stenbeck (marie.stenbeck@ksla.se) senast den 9 januari 2026.

<https://www.ksla.se/utlysningar/stiftelsen-konung-carl-xvi-gustafs-50-arsfond-for-vetenskap-teknik-och-miljo/>